

Quand participer rime avec se déplacer : une recherche inclusive sur les transports

Aziz Azzouz, Cindy Friant (Section des usagers)

Agnès d'Arripe (HADéPaS)



La section des usagers et HADéPaS ont réalisé une recherche sur les transports





Az

Pourquoi une recherche sur les transports?

- Pour pouvoir participer, il faut pouvoir se déplacer
- C'est important de pouvoir se déplacer seul
- C'est ce que nous pensons mais c'est aussi ce que pensent des chercheurs qui ont travaillé sur le handicap



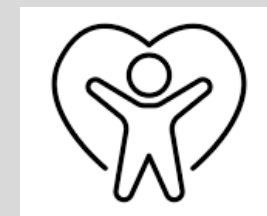


- Chems Hacini a expliqué que pouvoir se déplacer facilement est un facteur de bien-être.



C

- Avoir un certain confort quand on se déplace, ça permet un bien-être.
- On se sent souvent mieux dans des endroits où on s'est déplacé facilement.
- Pouvoir se déplacer facilement est un facteur de bien-être très important pour les personnes en situation de handicap



- Chems Hacini nous a dit que pouvoir se déplacer facilement est ce qui va permettre d'accéder à d'autres choses.



- C'est ce qui permet par exemple d'avoir des contacts avec d'autres personnes.



- Ça permet d'avoir des loisirs.



- Ça permet d'aller dans les commerces.



- Si c'est inaccessible, c'est comme si ça n'existait pas.



- On a aussi lu un texte d'Anne Revillard écrit en 2020.
- Elle explique que pouvoir se déplacer facilement est quelque chose de très important dans le bien-être des personnes en situation de handicap.
- Les personnes qui ont une déficience intellectuelle se déplacent peu tous les jours.
- Elles se déplacent moins que les personnes qui n'ont pas de déficience intellectuelle



Qu'est-ce qu'on voulait faire avec notre recherche ?

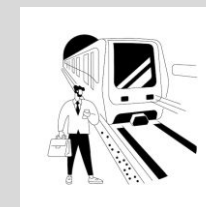
- On sait que les transports c'est pénible pour certains ou certaines collègues, ils et elles se font embêter.
- On veut savoir ce qui aide.
- On veut savoir ce qui empêche les personnes avec une déficience intellectuelle de se débrouiller seules dans les transports.
- On veut en parler autour de nous pour trouver des solutions pour que ce soit plus facile pour tout le monde.



Az



- On veut améliorer l'accessibilité.
- L'accessibilité c'est faire en sorte que les personnes en situation de handicap puissent avoir accès et participer à tout dans une société.
- Le transport doit faire partie de ce qui doit être accessible. Cela veut dire qu'on doit pouvoir l'utiliser facilement.
- La convention des Nations Unies pour les droits des personnes handicapées dit que l'accessibilité est très importante.
- C'est l'article 9 de la Convention.



Comment a-t-on fait?

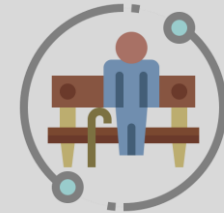
- On a commencé par faire des observations en 2018
 - A Lens
 - A Lille



Pour les observations à Lens

- On a parlé avec des gens des boutiques Tadao
- On a parlé de notre expérience dans les bus
- Quand les personnes sont seules il n'y a pas de problème
- Quand plusieurs personnes du foyer ou de l'ESAT sont ensemble au même moment que les collégiens ou les lycéens il y a parfois des problèmes

TADAO



Pour les observations à Lens

- Certains jeunes veulent faire les malins devant leurs copains et ne veulent pas laisser de place à côté d'eux ou se moquent des personnes en situation de handicap



- Certaines personnes du foyer ou de l'ESAT ne sont pas discrètes, elles parlent fort, on a pas toujours envie d'être associées à elles, on est un peu gênés quand même



Pour les observations dans les gares

- On a essayé de faire seuls le chemin entre Lille Europe et Lille Flandres



- On a regardé les pictogrammes



- On a essayé de voir si on arrivait à se débrouiller seuls



- On a voulu voir si les autres personnes de l'ESAT et du Foyer avaient les mêmes idées que nous sur les transports



- On a préparé des questions à leur poser



- On s'est entraîné à faire passer des entretiens



- On a été à l'ESAT et dans un foyer pour expliquer notre recherche
- On a demandé aux gens si ils voulaient répondre à nos questions
- On a fait signer un formulaire de consentement aux personnes qui étaient d'accord



Après les observations, on a fait des entretiens de recherche en juillet 2022

c



On a fait l'analyse des entretiens

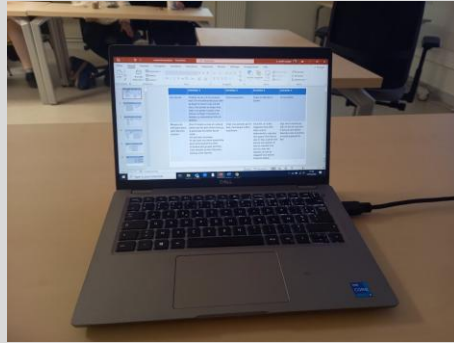
- On a réécouté tous les entretiens qu'on avait enregistré



- On a fait cela en petits groupes de trois car tous ensemble c'était compliqué à entendre



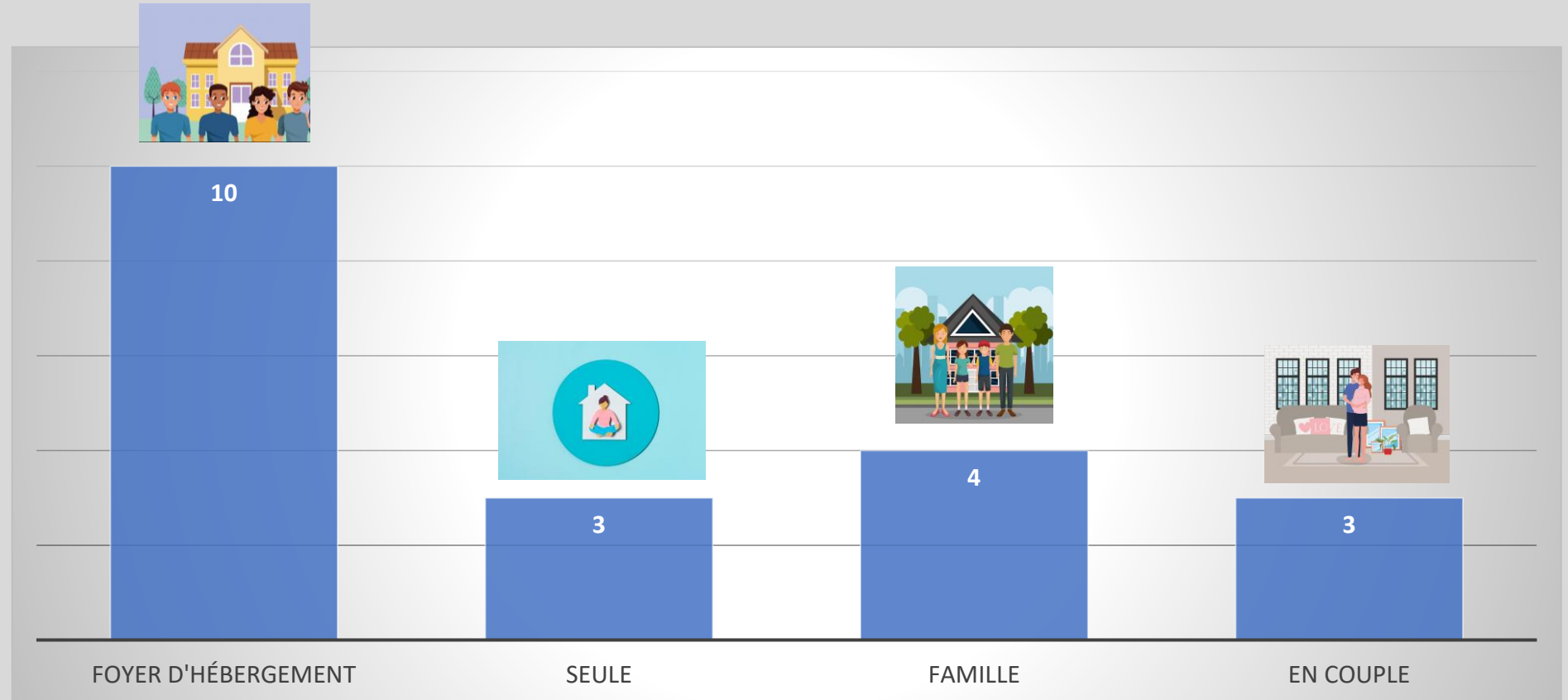
- On a mis les idées dans des cases. On appelle ça des catégories.



- Quand on a terminé, on a fait des graphiques: on trouvait ça plus facile à comprendre.



Ce qu'on a retenu d'intéressant
On a rencontré des gens qui habitent...



Modes de déplacement pour les courses

12



10



8



6



4



2

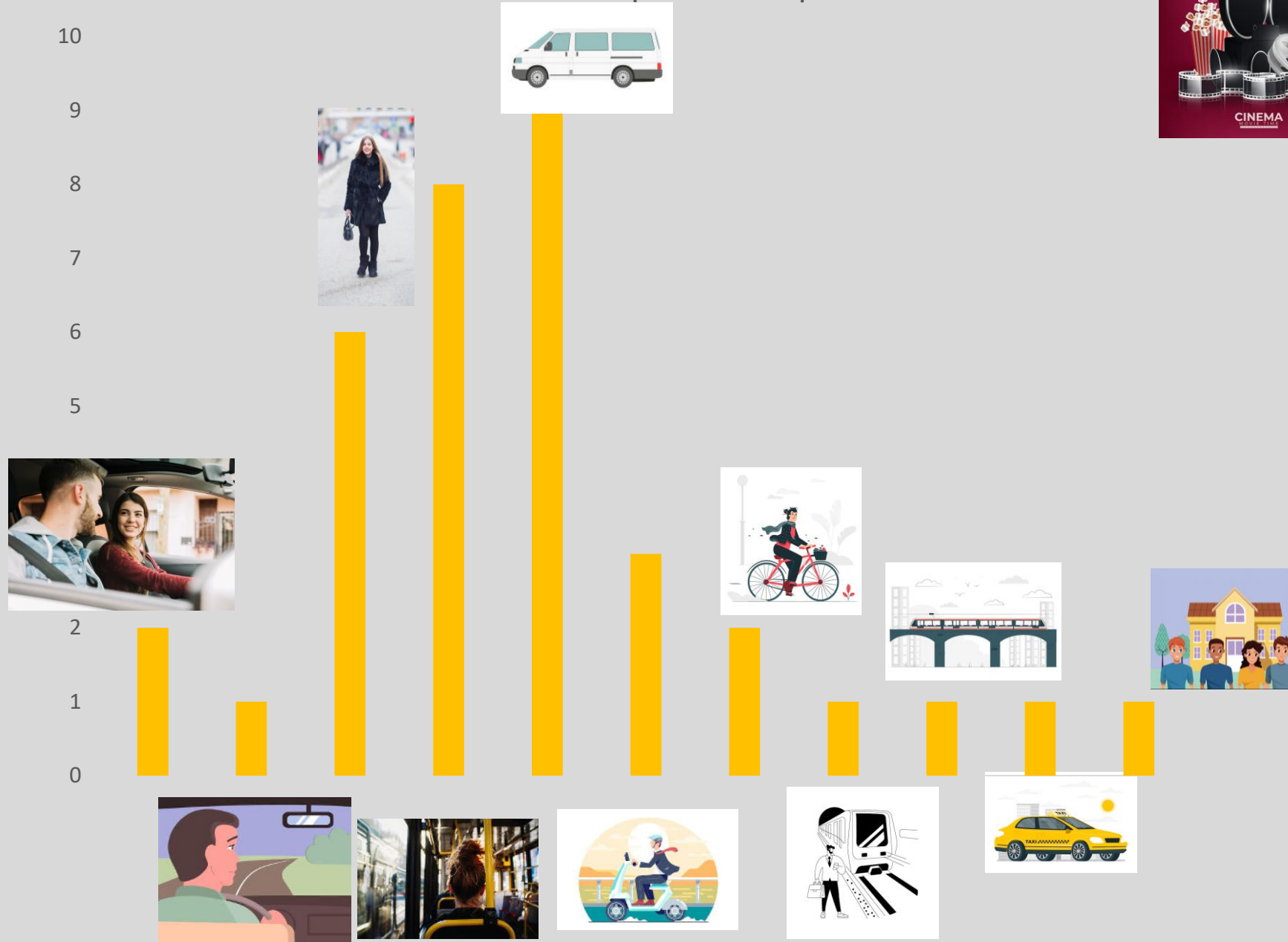


0



Ag

Modes de déplacement pour les loisirs

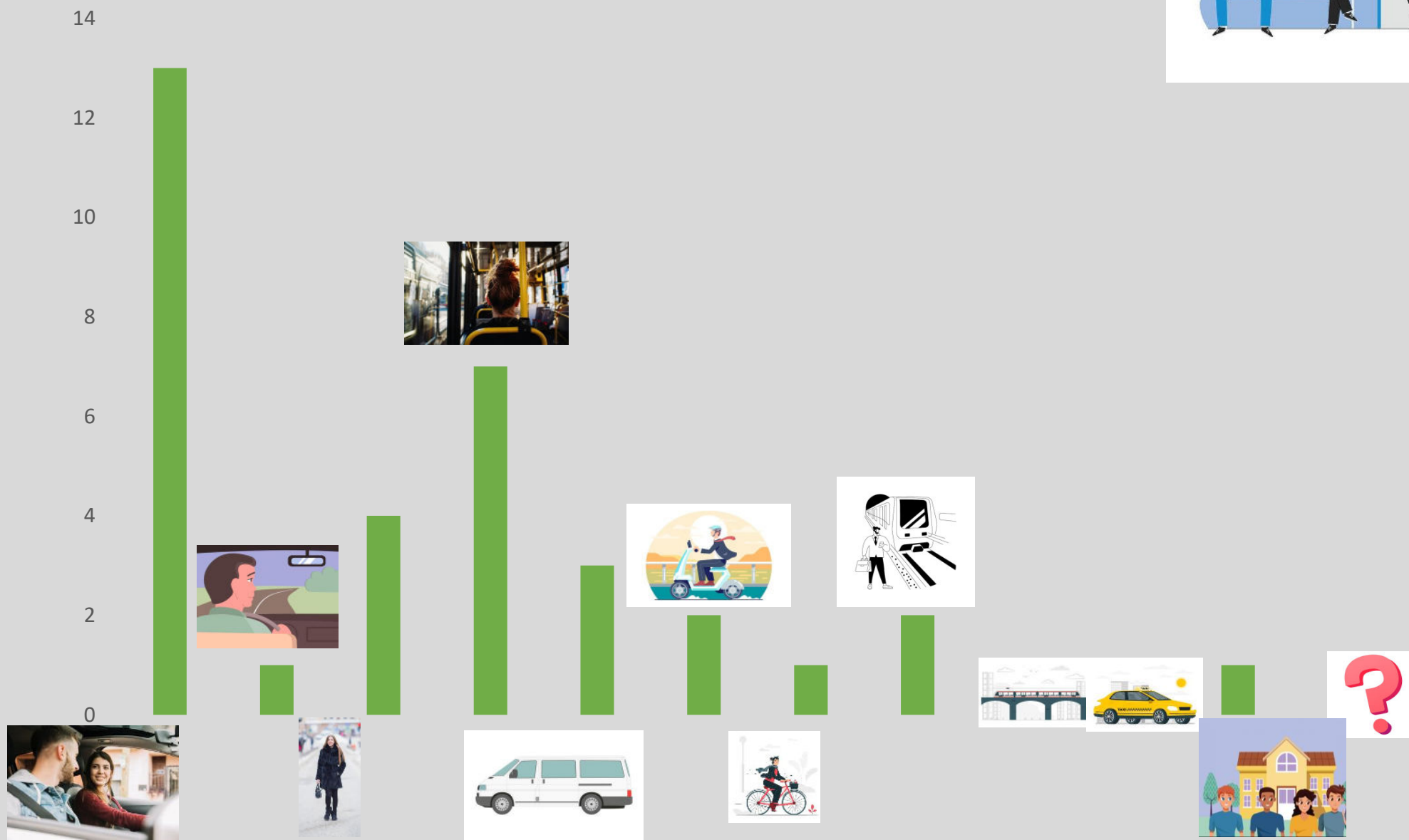


Ag

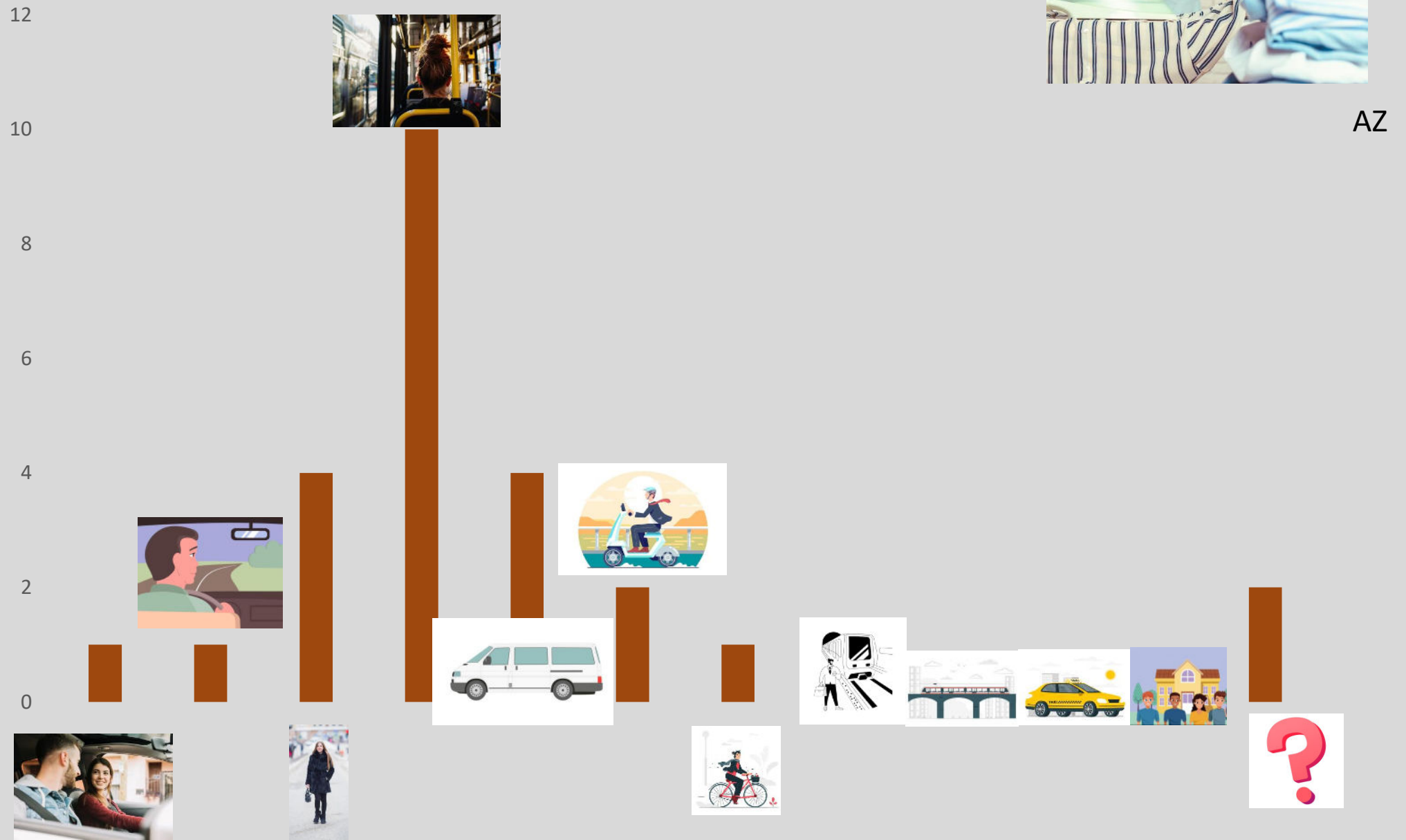


An illustration of a doctor's office. A male doctor in a white lab coat stands on the right, holding a tablet. Two patients, a man and a woman, are seated on a bench on the left. The man is holding a smartphone. On the wall behind them are two informational posters: one of a human figure and another of a stomach. A pink computer monitor sits on a small table between the patients. The background is a solid blue color.

Az

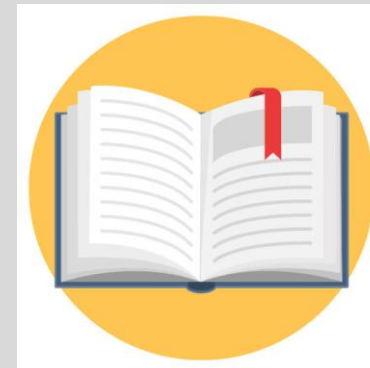


Modes de déplacement pour le travail

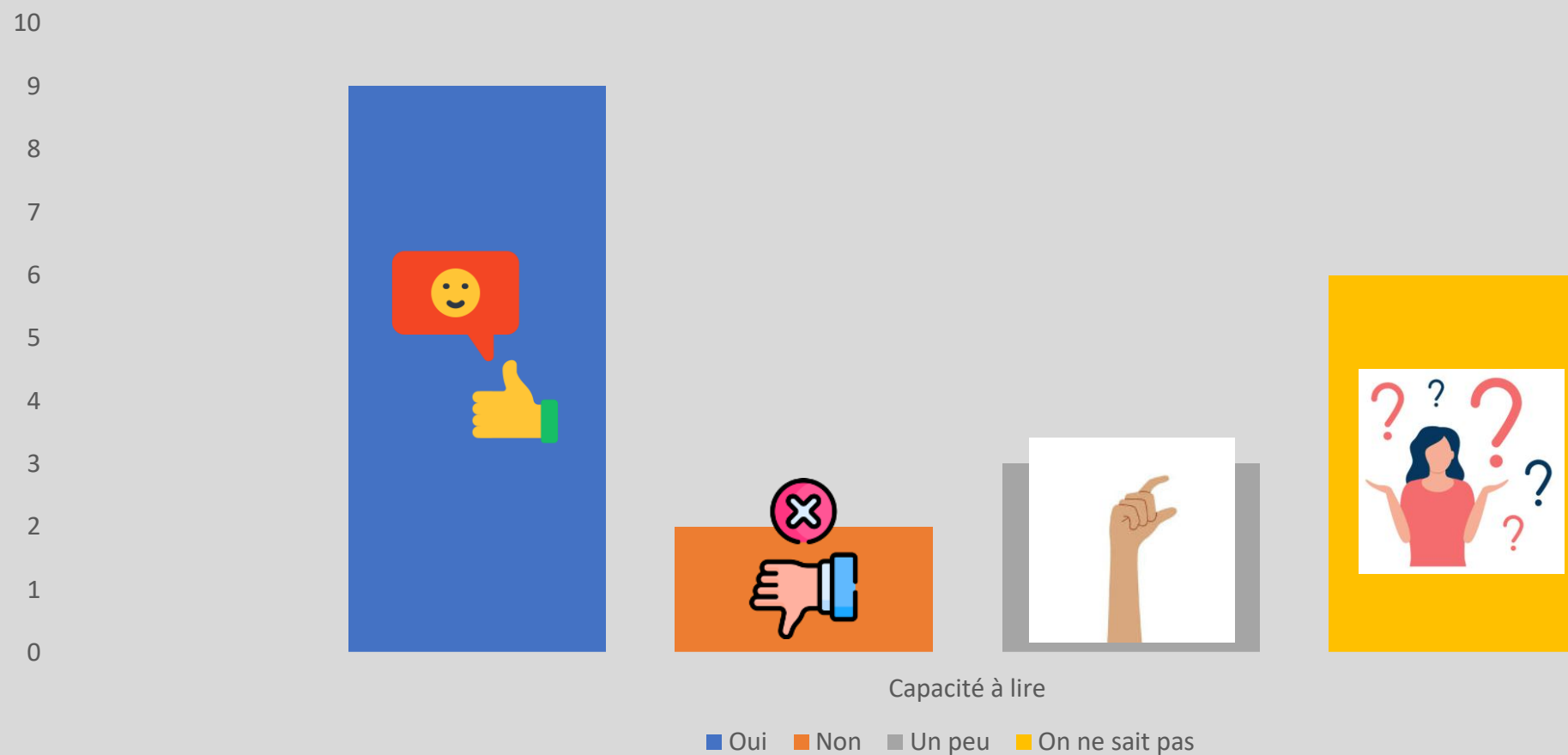


AZ

Est-ce que la personne sait lire?

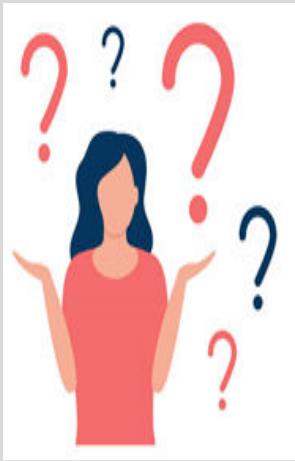
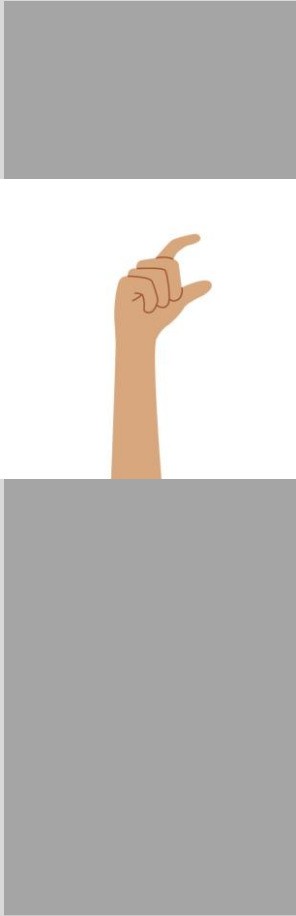
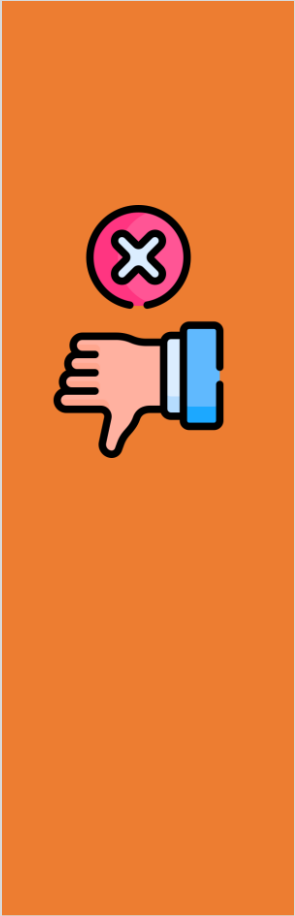


Az



Connaissance de la valeur de l'argent

7
6
5
4
3
2
1
0

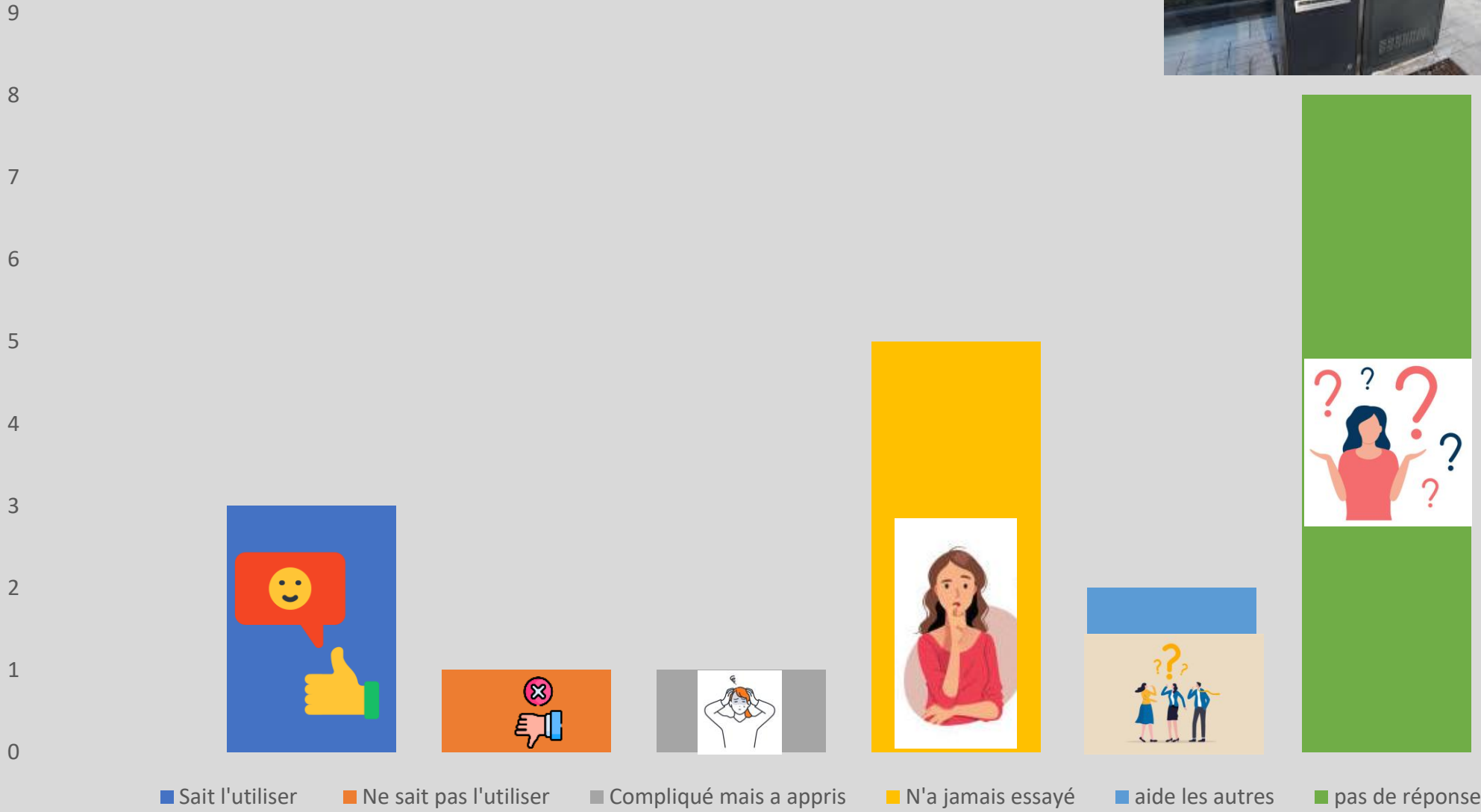


C

Utilisation des machines

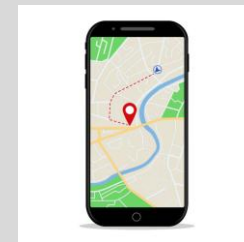
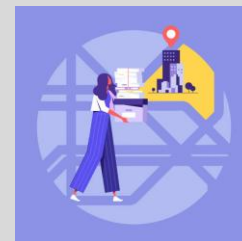
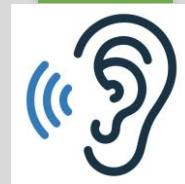


C



COMMENT LES GENS FONT POUR SAVOIR SI ILS SONT AU BON ARRÊT?

8
7
6
5
4
3
2
1
0



C

Sources de difficultés pour savoir se déplacer seul

Ag

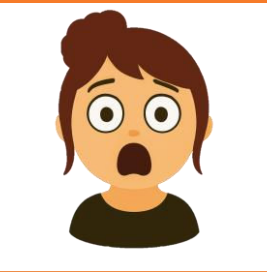
Problèmes liés aux difficultés de la personne
18%



Problèmes dépendant de la société de transports
36%

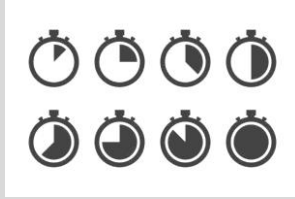


Peur
46%

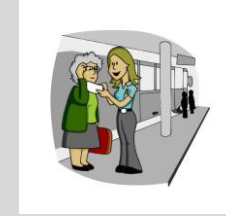


Qu'est ce qui peut aider à se débrouiller seul?

- Il faut du temps



- Il faut expliquer plusieurs fois le trajet, où monter, où descendre



- Il faut accompagner la personne une ou deux fois sur le trajet



- La présence de panneaux (quand on sait lire)



- Un environnement que je connais



- Se faire confiance et croire en soi et en ses capacités (capable)

- Les horaires de bus: si on veut aller au cinéma il faut qu'il y ait encore des bus pour rentrer à 22h



Ag



Les personnes ont-elles envie d'être autonomes pour prendre les transports?



Ag



- Oui:
 - Pour aller voir des amis, des collègues ou des connaissances



- Non:
 - Peur d'être bousculé
 - Peur de ne plus savoir son arrêt
 - A besoin d'être avec ses copains/copines ou moniteur
 - Préfère prendre la navette du Foyer



- Oui, mais:
 - Je ne sais pas à qui en parler
 - J'ai du mal à me détacher de mes parents
 - Je ne suis plus trop habituée depuis que j'ai quitté l'ESAT
 - Il n'y a pas de bus le soir donc ce n'est pas possible



Qu'est-ce qui peut aider les personnes?

- Pouvoir demander de l'aide à des personnes:
 - A une personne de confiance (un collègue, quelqu'un de sa famille, des connaissances de l'ESAT ou du Foyer)



- Au chauffeur ou au contrôleur ou à des personnes de Tadao



- Aux autres passagers (quand on ne sait pas lire)



Avoir des aides techniques:

- Rampes



- Les panneaux



- Une machine qui « parle »



- des dépliants avec les horaires



- Qu'on montre le trajet une ou deux fois avant



- Trouver des repères pour savoir où s'arrêter



- Caméras pour se sentir plus en sécurité



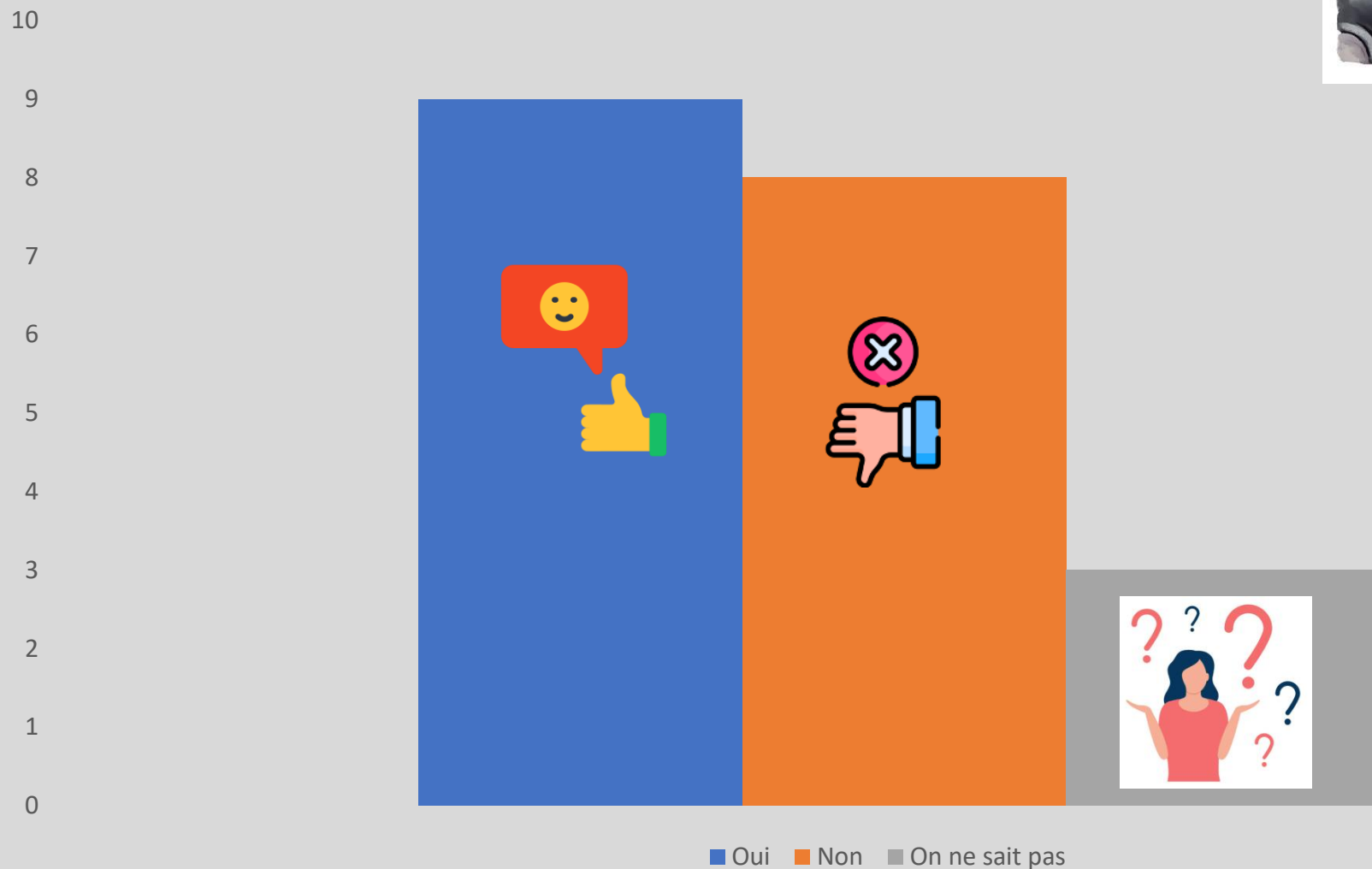
Un bus exprès pour les gens de l'ESAT



Je me suis déjà fait embêter dans les transports



C



Comment on parle de notre recherche ?

- On a rencontré d'autres chercheurs qui travaillent aussi sur les transports pour voir si ils ont trouvé la même chose que nous
- On a rencontré Tadao pour leur parler de notre recherche



TADAO

On a fait des recommandations à Tadao

- Des machines plus simples pour acheter des tickets
 - Il y a du son pour ceux qui ne savent pas lire, mais on entend pas à cause du bruit
 - Celles du métro à Lille sont plus faciles à utiliser
- Qu'on puisse acheter le billet au chauffeur dans tous les transports:
 - on ne peut pas acheter au chauffeur sur certaines lignes



On a fait des recommandations à Tadao

- Des employés de Tadao qui sont présents pour aider les personnes en cas de problèmes, ou simplement pour rassurer : il n'y en a pas assez
 - Ça pourrait être quelqu'un dans le bus en plus du chauffeur
- On aimerait qu'il y ait plus de contrôle quand il y a les « scolaires »
 - Beaucoup de jeunes montent sans payer
- On aimerait qu'il y ait des agents de sécurité dans les bus
 - On se fait embêter dans les transports, on ne se sent pas en sécurité
 - Des chauffeurs se font agresser

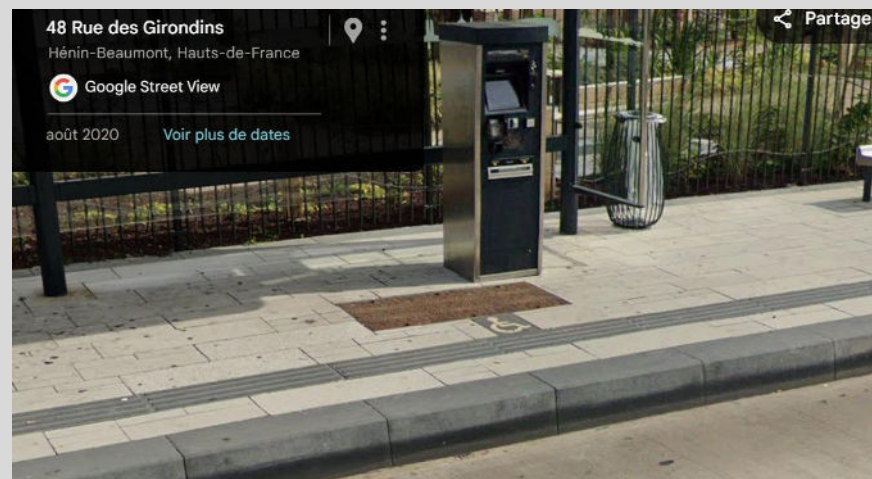


- Les gens interrogés sont en majorité pour les caméras dans les bus mais on se demande si elles fonctionnent vraiment et qui regarde les images.
- Tadao nous a expliqué qu'elles fonctionnent mais qu'ils n'ont pas accès aux images. Si il y a quelque chose de grave ils doivent contacter la police qui peut regarder les images.
- Il faudrait que tous les bus soient équipés d'un système sonore qui dit le nom des arrêts et que le volume soit assez fort
- Il faudrait que tous les bus soient équipés d'un système où le nom de l'arrêt suivant est écrit



Tadao nous a dit

- Qu'en 2026 les bus sont gratuits pour tout le monde
- Qu'ils réfléchissent avec l'école du bus pour que le bus soit plus accessible pour tout le monde
 - Exemple: dans les grands axes ou les lieux fort fréquentés, les trottoirs ont été surélevés au niveau des portes du bus pour permettre l'accès aux fauteuils



Les chercheurs nous ont dit



- Qu'il y a encore beaucoup de travail pour que les villes soient accessibles à tout le monde
- Qu'ils ont travaillé avec des personnes avec déficience intellectuelle pour savoir ce qui était le plus facile pour se débrouiller seuls
- Qu'ils travaillent sur une application plus facile à lire et à comprendre et avec des repères comme des bâtiments
- Malheureusement ils n'ont pas d'argent pour le moment pour développer l'application

c

On a été présenter nos résultats de recherche
aux personnes qu'on avait interrogées



On a fait plusieurs communications dans des colloques pour parler de notre recherche

C



Conclusion

- On a écrit un article qui parle de notre recherche et de nos résultats.
- On l'a écrit dans un langage facile à comprendre et on a mis des images
- Des chercheur-e-s l'ont relu
- Ils nous ont demandé de changer des choses
- On a fait une nouvelle version
- Notre article a été accepté et il va paraître dans une revue qui s'appelle Alter



Conclusion

- On a terminé notre recherche sur les transports
- On a envie de travailler sur la parentalité des personnes avec une déficience intellectuelle
- On va s'intéresser aux parents d'enfants entre zéro et trois ans
- On a envie de voir ce qui est facile
- On a envie de voir ce qui est difficile
- On a envie de voir ce qui les aide
- On a envie de connaître les accompagnements mis en place



Merci pour votre attention !
Avez-vous des questions?

