

SENSORIALITÉ ET AUTISME

Participants et chercheuse concernés

Naëlle Casterman



AUTISME

- Condition neurodéveloppementale
- étiologie complexe
- 3 niveaux selon le degré de soutien nécessaire (à un moment donné)
- Présent toute la vie
- Difficultés dans la communication et l'interaction
- Présence de comportements stéréotypés et d'intérêts spécifiques (e.g. hypo ou hypersensibilité sensorielle)

HYPO ET HYPERSENSIBILITÉ

- Possible d'avoir les deux pour un même sens
- Possible d'être hyposensible à certains sens et hyper à d'autres
- + de 96% des enfants autistes présentent de l'hypo ou de l'hypersensibilité

TROUBLES SENSORIELS CHEZ LES PERSONNES AUTISTES

Auditif

Goût

Tactile

Odorat

Visuel

Nociceptif

Vestibulaire

Proprioceptif

Interoceptif

Thermoceptif

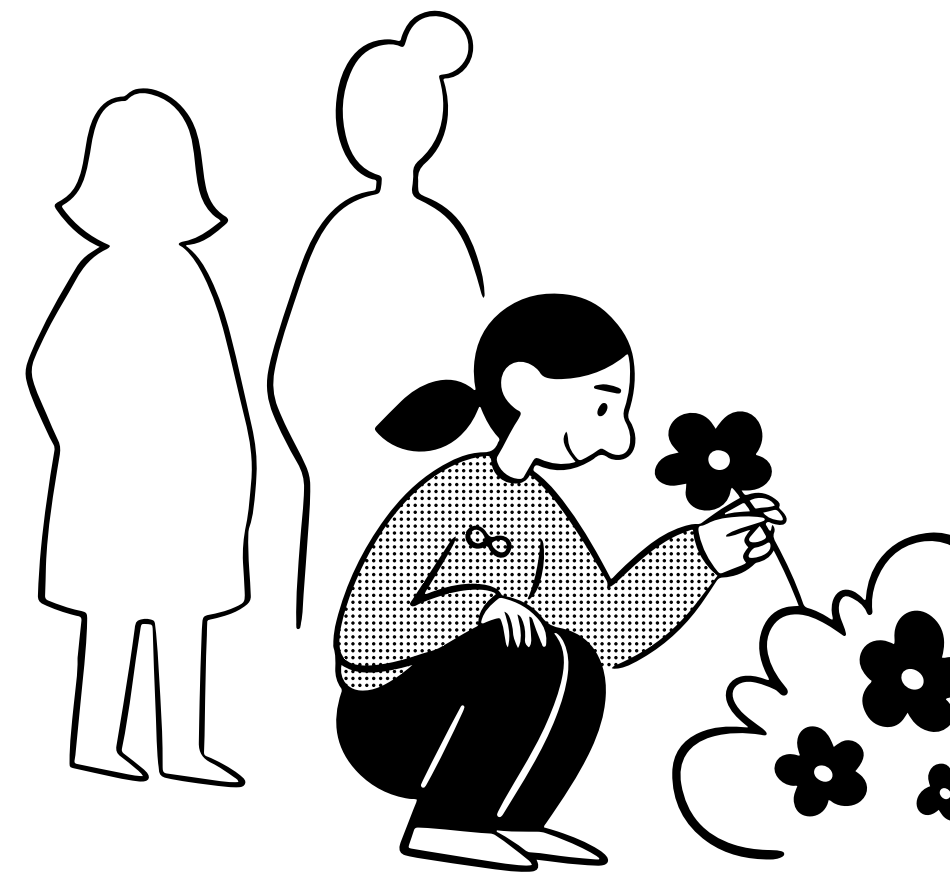
...



MON EXPÉRIENCE DE FAIRE DE LA RECHERCHE SUR L'AUTISME EN BELGIQUE VS EN ANGLETERRE

FAIRE DE LA RECHERCHE SUR L'AUTISME EN ÉTANT AUTISTE SOI-MÊME

- + de confiance
- + facile de recruter des participants
- Meilleure communication



RENDRE ACCESSIBLES LES RECHERCHES POUR PERSONNES AUTISTES

- Comorbidité: dyslexie, etc.
- Accessibilité du lieu
- Lieu adapté
- Envoyer les informations bien à l'avance et si nécessaire, proposer de faire un rappel à la personne avant la rencontre
- Diversifier les moyens de communication
- Demander les besoins, possibilité d'utiliser une liste de questions (e.g. Autism-Specific Research Passport, Ashworth et al., 2021)
- Checklist pour les recherches conduites avec des adultes autistes (AFK)



Checklist

General issues

- Few, non-changing interaction partners
- Clear communication, no jokes and irony
- Keep small talk at a minimum
- Best possible consideration of sensory needs

Before the study

- Possibility of getting to know places/lab in advance (through e.g. visit, photos, description)
- Possibility to bring along individual/special objects (e.g. for calming down)
- Possibility to communicate individual needs and anticipated difficulties in advance and on site

During the study

- Prompt communication of changes in the procedure in comparison to what has been communicated before
- Visualization / verbalization of the experiment's time course
- Possibility to follow important individual routines
- Soft lighting conditions in the examination rooms
- No backlight conditions
- No flickering screens
- Consideration of individual limits with regard to e.g. sensory stress or exertion
- Only one request / task at a time
- Provision of a room to retreat (e.g. for longer breaks or in case of over-stimulation)
- Allowing of special interests in experiment

After the study

- Possibility to pose questions and comments on the experiment after participation
- Sufficient time to prepare for the next task of the day (e.g. journey home)
- Information about the results of the study
- Sharing of publications on the study

PPIE AVEC PERSONNES AUTISTES

AUTEURS

- Permettre d'être co-auteur de l'article/outil/etc.
- Rémunérer si possible, à minima rembourser le déplacement

CLARTÉ

- Privilégier phrases courtes

FLEXIBILITÉ

- Prévoir salle calme et si possible avec luminosité réglable
- Prévoir plus de temps que prévu
- Manière de communiquer

TIPS POUR LA RECHERCHE SUR L'AUTISME

LANGAGE

- Personnes autistes plutôt que personnes avec autisme
- Parler de condition plutôt que de trouble

GENRE

- Essayer de recruter autant de personnes de chaque genre

ÂGE

- Inclure tous les âges

INCLURE TOUT LE SPECTRE

ASSOCIATION ESAES

Association d'Entraide et de Soutien à l'Autisme dans
l'Enseignement Supérieur



- Un groupe de discussion permettant de s'entraider entre étudiants autistes;
- l'organisation de rencontres ponctuelles en distanciel et présentiel ;
- le soutien à la recherche sur l'autisme.

ADRESSE EMAIL

association.esaes@gmail.com

MERCI POUR VOTRE ATTENTION!

Pour toute question supplémentaire,
n'hésitez pas à me contacter.

ADRESSE EMAIL

casterman.naelle@gmail.com