



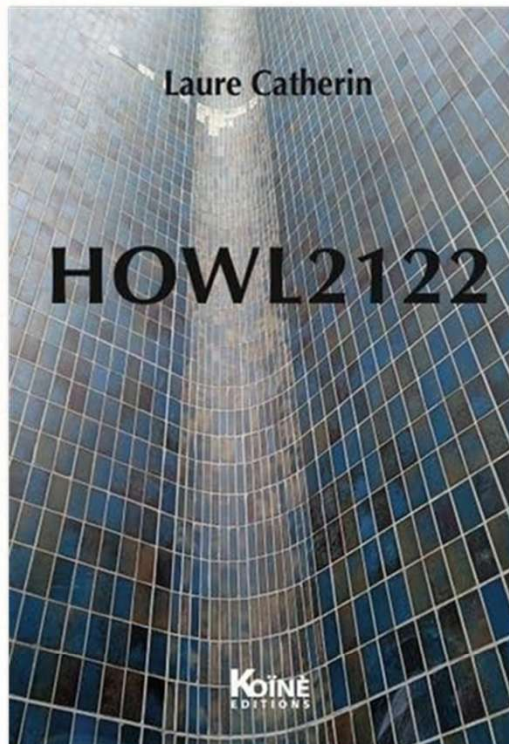
# RÉFLEXIONS ET ACTIONS POUR L'ACCOMPAGNEMENT VERS LA RÉUSSITE DES ÉTUDIANT.ES EN PRÉCARITÉ

CATHY PERRET

IREDU - UNIVERSITÉ BOURGOGNE EUROPE

19 MARS 2026





Laure Catherin

# HOWL2122

KOINÉ  
ÉDITIONS

Une « population »  
Qui porte le nom d'un tarif

12

Dont le nom dans l'imaginaire collectif  
Fait surgir des mémoires une bohème un peu  
moisie  
Est synonyme de fête beuverie de manif  
Dont le nom est mythifié  
Comme les meilleures années d'une vie  
Dont le nom fait parfois naître  
un sourire indulgent  
peut-être un peu condescendant  
Chez les aînés bien installés  
se remémorant leurs années pauvres  
Où c'est le jeu  
d'en chier un peu  
c'est le rite d'initiation  
C'est la condition de la liberté  
dont le nom évoque souvent coloc  
dont le nom plus « chambre d' » = 9 m<sup>2</sup>  
dont le nom signifie malbouffé  
dont le nom veut dire pâtes au beurre  
boîte de thon  
dans l'imaginaire collectif  
Dont le nom associe chez certains têtes brûlées  
agitateurs et à mater  
Dont le nom fait chez d'autres remonter le souve-  
nir d'une radicalité jadis enterrée  
Dont le nom s'accrole à job

13

et veut dire mal payé  
dont le nom est devenu  
synonyme de  
flemmard, assisté  
ado attardé  
sans responsabilité  
qui fait traîner ses études pour se la couler  
douce  
Nom pourtant qui à d'autres époques évoquait  
Excellence intelligence la promesse d'un futur  
meilleur  
Hier acharnement, courage, une certaine forme  
d'élite  
peut-être du respect ?  
Et qui aujourd'hui sous-entend  
Masse sans aucun Mérite

**Décalage générationnel ?**

14

# Faim d'études En finir avec la précarité étudiante

**Julien Meimon**

On connaît le nombre de boursiers, pas celui des étudiants précaires. Un tiers des étudiants seraient aujourd'hui en insécurité alimentaire, mais personne n'est encore en mesure de recenser précisément cette précarité. Ce décalage nous a sauté aux yeux pendant le confinement quand nous avons découvert leurs longues files d'attente pour un colis alimentaire. Les images ont ému car cette situation est indigne de notre République et du sort que nous devrions réserver à notre jeunesse. Mais, cinq ans après, rien n'est réglé, cette jeunesse a faim.

**Seuil** 

La crise de la COVID-19 a révélé les vulnérabilités des étudiants, en mettant à jour la précarité alimentaire, le risque de logement instable et le stress psychologique, même dans des pays dotés de solides systèmes de protection sociale (Soldavini et al., 2021 ; Health & Social Work, 2023).

# *Nos deux heures ensemble*

---

- Quelques points de repère sur la précarité étudiante
- Un « *coup de pouce* » aux étudiants avec la commission de solidarité étudiante de l'UBE
- A l'université de Mons : actions existantes, perspectives en développement et points aveugles

# Quelques points de repère sur la précarité étudiante



# Quelques constats sur la précarité

- Des chiffres nationaux :
- **36 %** des étudiants **sautent régulièrement un repas** (Le Névé, 2023)
- **1/10** a fait une **demande d'aide alimentaire** (OVE, 2024)
- **1/4** des étudiants se déclarent **en situation de précarité économique** (OVE, 2024)



- Sentiments **d'injustice de déclassement** (classes moyennes & internationaux)
- **Détresses psychologiques**

**Situations individuelles complexes** qui échappent aux critères de repérage institutionnel (Beaupère & Collet, 2021)



# La spirale de la précarité



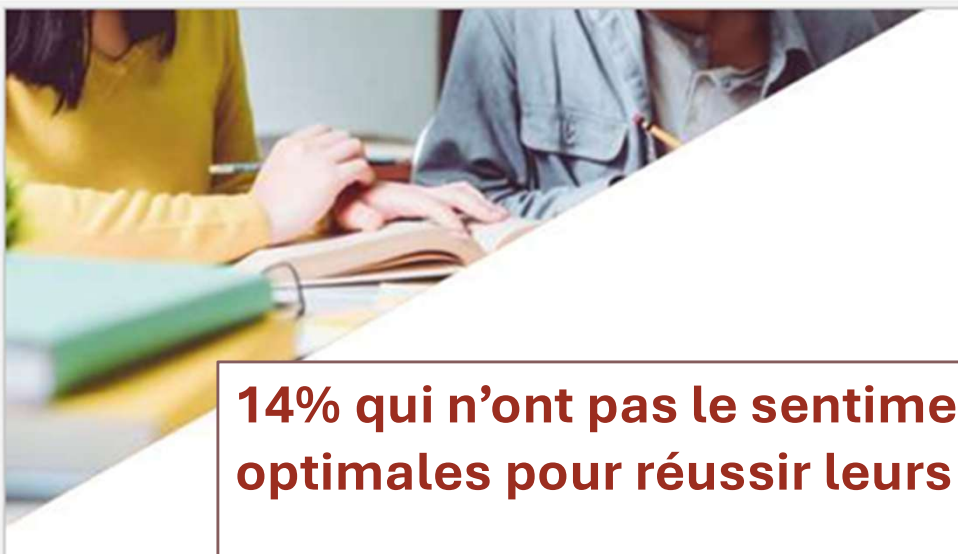


# Les actions de l'État

- Aides sociales avec le CROUS : bourses, cités universitaires, restos U, aide installation et mobilité, activités culturelles ...
- CAF : allocations logement
- Régions, départements, villes, métropoles: bourses, aides à la mobilité, carte culture
- Etc.
- Repas à 1€ pour tous

## Des jeunes dans la précarité malgré les aides

- Aides étudiantes inférieures au minima sociaux
- Arbitrages des familles
- Plongée des familles dans la précarité avec les études des enfants
- Longtemps délaissés par les ONG
  - Taux de boursiers



**14% qui n'ont pas le sentiment de bénéficier de conditions matérielles optimales pour réussir leurs études (IFOP, 2024).**

Ces constats alarmants :

- coût de la vie étudiant ne cesse de croître ces dix dernières années (Sèze, 2021)
- Complexifiant la période charnière d'adaptation au « métier d'étudiant » (Coulon, 2005).

La vulnérabilité étudiante devient un enjeu social majeur car elle touche un nombre croissant d'étudiants et impacte directement leur parcours académique (Beaupère & Collet, 2021 ; Bugeja-Bloch & Frouillou, 2023).



# Le « statut » Etudiant

## Selon les étudiant·es suivi·es par la CSE

- « *on n'est pas là pour en baver* »
  - S'impliquer dans les cours mais pas au détriment de sa vie personnelle
  - « on fait des études donc la société doit nous donner les moyens de vivre correctement »
  - « Le campus, c'est notre lieu de vie »
  - « Les études nous ouvrent des droits »
- Dépendance vis-à-vis de la famille
  - Moins d'autonomie dans les choix d'études et dans la vie quotidienne
- Avoir le statut d'étudiant (et les diplômes français) : prestige dans certains milieux d'origine (classes sociales / pays)

Enjeux forts pour  
les étudiant·es et  
leurs familles

A photograph showing the upper bodies of several students sitting at a desk in a classroom, looking towards the camera. One student in the foreground is wearing a yellow shirt, and another is wearing a light blue shirt. They appear to be in a learning environment.

## A l'échelle internationale

**Consensus est en émergence au sein des universités** : le fait que garantir la satisfaction des besoins fondamentaux n'est pas seulement une question sociale mais une condition indispensable à l'égalité des chances et à la réussite des étudiants (Broton, 2018 ; Goldrick-Rab et al., 2017).

S'atteler aux différentes formes de précarité est ainsi devenue **une prérogative des universités** :

- politiques internes formalisées sous le nom de « *student support* » ou de « *student life policies* », intégrant la prise en charge des difficultés matérielles, psychologiques et sociales des étudiants pour soutenir les plus vulnérables (Goldrick-Rab, 2016 ; Broton & Goldrick-Rab, 2018 ; Owens et al., 2020 ; Glantsman et al., 2022).



# À l'échelle de la France

**Aide sociale** : Rôle des CROUS

**Des actions visibles et invisibles** : Solidarité entraide entre les étudiants, avec des enseignants ou personnels

**Quid des universités ?**

**Des appels à projets internes pour contrecarrer la précarité** via les fonds CVEC (contribution vie étudiante et de campus) (par exemple en 2025 : l'université Paris Cité, université Versailles Saint-Quentin-en-Yvelines) à l'instar d'autres institutions comme les collectivités territoriales (régions, départements, métropoles ou communes), des services publics d'états (préfectures par exemple) ou encore des fondations privées.



## À l'échelle de la France

- **Un nouveau dialogue entre le ministère et les universités**, opéré par contrats d'objectifs de moyens et de performance (COMP) initié en mars 2023 : les universités sont dans l'obligation de décliner leur stratégie selon six axes prioritaires, dont le bien-être et la réussite des étudiants.
  - la part du budget alloué dans les COMP concernant l'objectif « Bien-être et réussite des étudiants » varie de 0% à 19,1% entre les six universités étudiées par le SNESUP (2024).
- l'État a lancé différents appels à projets nationaux concernant la vie étudiante (par exemple : « violences sexistes et sexuelles » ; « universités inclusives démonstratrices »). -> Territoires zéro non recours

# Les boutiques solidaires

65 universités



		Nombre	Part en pourcentage	Part en pourcentage
Type de produits	Hygiène	34	57,6%	72,3%
	Vêtements	10	16,9%	21,3%
	Alimentation	45	76,3%	95,7%
	Maison	6	10,2%	12,8%
	Scolarité	9	15,3%	19,1%
Accès aux boutiques	Dossier inscription	37	62,7%	68,1%
	A tous	22	37,3%	40,4%
Prix des produits	Gratuit	24	40,7%	51,1%
	Cotisation	5	8,5%	10,6%
	Payant	30	50,8%	63,8%
Nombre de boutiques		59	100%	
Nombre d'universités		47		100%

Gavard-Veau J, & Perret, C. (2025)

Nombre d'étudiants

Proportion d'étudiants de premiers cycles

Proportion d'enseignants contractuels

Taux de féminisation

Taux d'étudiants internationaux

Proportion d'étudiants ayant eu leur baccalauréat à proximité de l'université considérée (dans le département ou un des départements limitrophes)

Spécificités disciplinaires

- Proportion d'étudiants en Droit, Economie, AES
- Proportion d'étudiants en Lettres, Langues et Sciences Humaines
- Proportion d'étudiants en Sciences et Sciences de l'Ingénieur
- Proportion d'étudiants en STAPS
- Proportion d'étudiants en Santé

Produits de fonctionnement encaissables (Milliards €)

Taux de subventions région

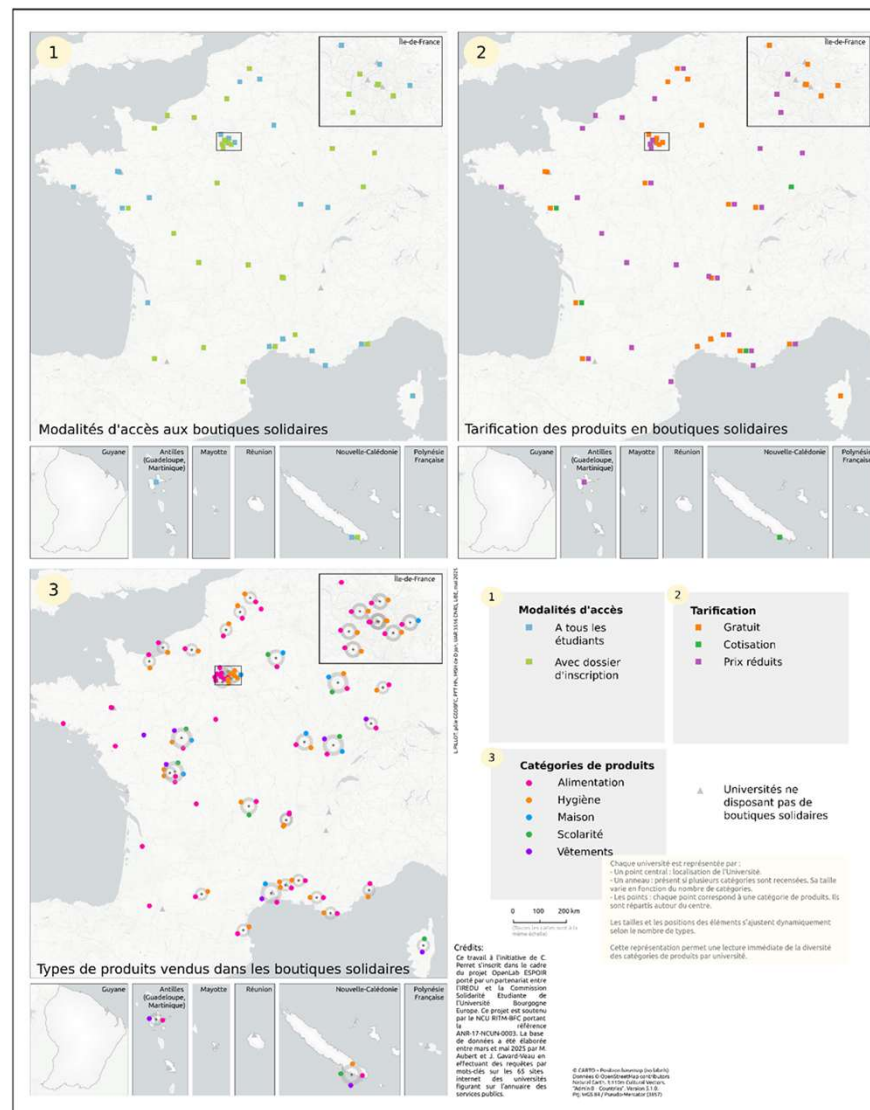
Taux de subventions pour charge de service public (SCSP)

SCSP par enseignant et/ou chercheur (€)



## Cartographie des boutiques solidaires dans les universités en France métropolitaine et sur les territoires d’Outre-Mer (mai 2025)

Gavard-Veau J, & Perret, C. (2025)



# Un « *coup de pouce* » aux étudiants avec la commission de solidarité étudiante de l'UBE





COMMISSION SOLIDARITÉ  
ÉTUDIANTE (CSE)  
UNIVERSITÉ  
BOURGOGNE EUROPE





## GUICHET UNIQUE : 12 DISPOSITIFS CONCRETS



### LOGEMENT

**Accueil d'urgence** : Familles d'accueil ou hôtels partenaires

**Partenariats Logement** : 2 chambres aux Toits du coeur, 3 studios à L'Arche à Dijon, 15 studios réservés auprès de Grand Dijon Habitat

**Colocations** : AFEV, CROUS BFC, Binôme 21 (Liens intergénérationnels) et Les bureaux du Coeur

**Accompagnement au désendettement** : Règlement de loyers impayés CROUS



### ALIMENTAIRE ET PRODUITS D'HYGIENE

**Attestations provisoires (3 à 6 mois)** : Accès aux épiceries solidaires étudiantes Epi'Campus, l'Agorae FEBIA, Resto du Coeur Parmentier

**33 distributeurs** de protections hygiéniques gratuites répartis les 6 campus de l'université pour toutes les étudiantes

**Boutique solidaire CSE** : Produits d'hygiène et beauté gratuits

**Mini-ressourceries** : 5 campus territoriaux (Produits alimentaires et produits d'hygiène distribués par nos référents solidarités sites)



COMMISSION SOLIDARITÉ  
ÉTUDIANTE (CSE)  
UNIVERSITÉ  
BOURGOGNE EUROPE

## GUICHET UNIQUE : 12 DISPOSITIFS CONCRETS



### ADMINISTRATIF

**Accompagnement dossiers** : CAF, CPAM, titres de séjour, impôts, comptes bancaires  
**Référents spécialisés** : CPAM, CAF, Métropole, Préfecture pour faciliter les démarches



### TRANSPORT

**Billets de train et cartes DIVIA-KEOLIS** pour stage, d'alternance, jobs étudiants  
**Parc de 80 vélos UBE** de prêt avec matériel de sécurité  
**Cours d'apprentissage au vélo**



### NUMÉRIQUE

**Parc de 500 ordinateurs portables UBE** de prêt pour les cours et les stages  
**Clés 4G** pour connexion internet



COMMISSION SOLIDARITÉ  
ÉTUDIANTE (CSE)  
UNIVERSITÉ  
BOURGOGNE EUROPE

## GUICHET UNIQUE : 12 DISPOSITIFS CONCRETS



### BOUTIQUE SOLIDAIRE

**Dons** : vaisselle, petit électroménager, vêtements de saison, chaussures, linge de maison (couettes, couvertures, draps...), objets du quotidien

**Fournitures scolaires** : cahiers, stylos, calculatrices, clé USB, matériel sportif

**Une ressourcerie** dans chaque campus



### RECHERCHE DE JOBS ÉTUDIANTS

**2 dispositifs** : Emploi à l'année et emploi saisonnier

**Forums de l'emploi** toute l'année

**Préparation** : CV, lettre de motivation, entretien

**Dons de vêtements** adaptés pour l'emploi



### SOUTIEN PÉDAGOGIQUE

**Open Lab ESPOIR**

**Ateliers** : Wooflash, stratégies de recherches stages et d'alternances, fresque du numérique

**Cours particulier** ou en groupe



### ACCOMPAGNEMENT À L'INSERTION PROFESSIONNELLE

**Stage, Alternance, premier emploi**

**Accompagnement personnalisé** avec Talents-Gagnants



COMMISSION SOLIDARITÉ  
ÉTUDIANTE (CSE)  
UNIVERSITÉ  
BOURGOGNE EUROPE

## GUICHET UNIQUE : 12 DISPOSITIFS CONCRETS



### ENERGETIQUE

**Accompagnement personnalisé** avec un suivi individuel

**Sensibilisation aux écocestes** pour réduire sa consommation énergétique

**Don de matériel** écoresponsable (ampoules, multiprises, rideaux isolants...)

**Chèques énergie**



### SANTÉ

**Constitution des dossiers** : sécurité sociale et complémentaire santé solidaire avec la CPAM

**Lien avec SSE** : Service de Santé Étudiante (soins classiques et suivis psychologiques)

**Rendez-vous spécialistes** : Dentaire et autres spécialités

**Règlement des frais médicaux**

**Contrôles gratuits** : Visuels et auditifs

**Dons de lunettes** : Fondation Kryss, les centres Écouter Voir VyV3, Atol



### LOISIRS/CULTURES/SPORTS

**Sorties gratuites** ou à coûts modiques

**Stages de natation** pour les débutants avec l'UCPA

**Découvertes sportives** avec le SUAPS et le STAPS

**3 Événements solidaires** pour sortir de l'isolement



## CHIFFRES CLÉS DE LA CSE



>75 partenaires : entreprises privées, associations, ONG et collectivités



4 évènements solidaires annuels :

- mobilisation : jusqu'à 40 partenaires, 60 bénévoles
- fréquentation : jusqu'à 700 étudiants

Commission Solidarité Étudiante (CSE)

**SANTÉ ET SOLIDARITÉ**

11 SEPTEMBRE  
11h - 16h  
SALLE MULTIPLEX

BROCANTE GRATUITE  
DE NOMBREUX ATELIERS ET ASTUCES  
POUR BIEN COMMENCER LA RENTRÉE  
AVEC DE NOMBREUX PARTENAIRES  
VIENS METTRE À JOUR TA CARTE VITALE!

11 SEPTEMBRE 2025

Accompagnement social  
Accompagnement santé  
Mutuelle Complémentaire  
Carte Vitale  
Prestations familiales  
Aides financières  
Aides supplémentaires  
Droits assurance maladie

**Journée Accès aux droits et aux soins**

RENDEZ-VOUS  
Mardi  
7 oct.  
11h-15h

Venez rencontrer les référents CPAM et CAF  
Maison de l'Étudiant - Esplanade Erasme - 11h à 15h

Présence du service santé étudiante (SSE), de la commission solidarité étudiante (CSE) et de la mission handicap (présentation du robot BEAM)

7 OCTOBRE 2025

UNIVERSITÉ  
BOURGOGNE  
EUROPE

**WE ARE MAGIC!**

LE NOËL SOLIDAIRE DES ÉTUDIANTS 2025

VEN. 12 DÉCEMBRE  
DE 19H À 22H - Salle Multiplex

Salle de music secondaire water - Collectif artistique - Tompageau musical à 25

12 DÉCEMBRE 2025

Vendredi  
28 mars

Salle Multiplex - 16h/23h

**SOLIDARITÉ PRINTEMPS**

Brocante gratuite - Ateliers bien-être, beauté, prévention, réparation de vélo - Soirée DJ et collation

24 AVRIL 2026



COMMISSION SOLIDARITÉ  
ÉTUDIANTE (CSE)  
UNIVERSITÉ  
BOURGOGNE EUROPE

## CHIFFRES CLÉS DE LA CSE



>95 partenaires : entreprises privées, associations, ONG et collectivités



4 événements solidaires annuels :

- mobilisation : jusqu'à 40 partenaires, 60 bénévoles
- fréquentation : jusqu'à 700 étudiants



>160 personnes mobilisées :

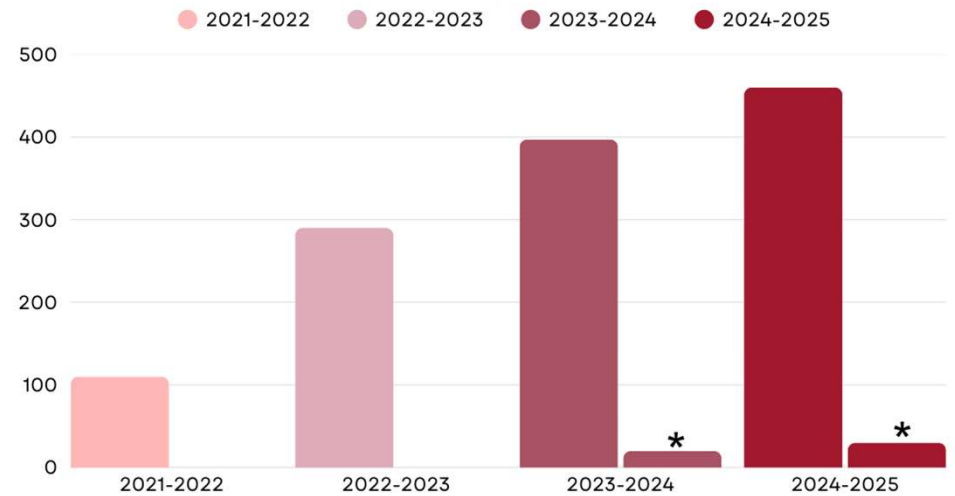
- 2 agents contractuels UBE (CSE) sur fonds CVEC
- 1 agent contractuel UBE IREDU sur fonds RITM BFC
- 45 référents solidarité UBE (université, BSB, ESEO, ESTP)
- bénévoles (familles d'accueil.....coachs)



## CHIFFRES CLÉS DE LA CSE



>1200 étudiants  
accompagnés  
en 4 ans



\* : étudiants des écoles UBE



# CHIFFRES CLÉS DE LA CSE

## Ressources financières depuis 2021



### Aides individuelles

>520 K€ dons récoltés  
(environ **400€/étudiant** accompagné)

### Dons en nature



> 45 Tonnes



**Bénévolat** > 500 jours

## PROJETS 2025 - 2027 de la CSE

# Aide à la réussite des études et à l'insertion professionnelle : Open Lab ESPOIR/ ESPOIR + (une conseillère à la réussite)

### Accompagnement individualisé

Des ateliers, des tutorats et des mentorats visant au soutien pédagogique et à une pédagogie renforcée, ainsi qu'à l'information et à la sensibilisation des acteurs de l'UBE et de ses partenaires.

#### Pour qui ?

- Étudiant-es en situation de précarité
- Personnels de l'UBE (enseignant-es-chercheur-es, enseignant-es et personnels administratifs)
- Chef-fes d'entreprises
- Citoyen-nes engagé-es
- Étudiant-es bénévoles

#### Pourquoi ?

Lutter contre le risque accru d'échec universitaire chez les étudiant-es lié à la précarité.

#### Avec qui ?

Les référent-es de solidarité de l'UBE, les tuteurs et parrains, les citoyens bénévoles, les enseignant-es, les enseignant-es-chercheur-es, les accompagnateurs sociaux.

### Les 3 dispositifs

#### Boutique solidaire pédagogique

En partenariat avec le Secours populaire, pour accéder à du matériel nécessaire aux études et aux périodes en entreprise.

#### Pour qui ?

Tous les étudiants.

#### Pourquoi ?

Des prix accessibles à tous et une gratuité pour les étudiant-es en précarité.

#### Avec qui ?

Les associations étudiantes, les ONG, les personnes donatrices et des entreprises partenaires.

Un tiers-lieu est un espace qui favorise la rencontre, la collaboration et l'innovation. C'est un lieu ouvert, participatif, qui permet d'apprendre, créer, partager des ressources ou développer des projets — et l'Open Lab est prêt à accueillir de nouvelles initiatives.

Vos idées sont les bienvenues !

#### Accompagnement de la professionnalisation

Des étudiant-es méritant-es ou engagé-es mis-es en avant sur la plateforme Talents Gagnants.

**TALENTS GAGNANTS** LE MÈNEMENT DE LOIRE VOUS REZ LOIR !

#### Pour qui ?

- Étudiant-es en situation de précarité
- Étudiant-es impliqués dans la lutte contre la précarité.

#### Pourquoi ?

Favoriser l'insertion professionnelle en facilitant l'accès à des stages, des alternances et à un premier emploi, par le biais d'un système de parrainage et d'un accompagnement dédié.

#### Avec qui ?

DRH d'entreprises, réseaux de chef-fes d'entreprises, coaches professionnels, anciens étudiant-es, entreprises partenaires, photographe.



### Actions annexes



◆ Un partenariat avec l'association Finances & Pédagogie avec Amandine Yvon ◆

**17** Janvier 2026  
26 janvier — Atelier : Mon argent au quotidien


**17** Février 2026  
9 février — Atelier : Un budget pour ma vie étudiante  
26 février — Conférence : 5 pièges à éviter avec ton banquier

**17** Mars 2026  
2 mars — Atelier : Épargne et imprévu  
16 mars — Atelier : Banque, Crédit, Assurance  
17 mars — Conférence : Prêt étudiant : vrai ou faux bon plan ?

**17** Avril 2026  
28 avril — Conférence : Ma première déclaration d'impôt sur le revenu



# PROJETS 2025 - 2026 de la CSE



**TALENTS GAGNANTS** ILS VIENNENT DE LOIN, VOUS IREZ LOIN !

Accueil Nos candidats Parcours La CSE Coacher des étudiants Actualités Contact

## Leur parcours atypique ? Votre richesse d'équipe !

Nos étudiants Talents Gagnants ont souvent suivi des parcours où la précarité et la difficulté ont forgé leur caractère, et leur loyauté. Un atout majeur dans votre équipe.

**Coup de pouce de l'Université Bourgogne Europe aux étudiants en précarité.**

↓

**Manel Z.**  
M2  
Electronique

Étudiante en M2 électronique avec une expérience signi...

PLACÉ(E) STAGE

**Amos A.**  
M2  
Droit

Je suis des Res...

STAGE

**Ines K.**  
M2  
Electronique

Ingénieure passionnée par l'innovation et la rés...

STAGE

### Le parcours Talents Gagnants ? Votre garantie satisfaction !

Nos étudiants « Talents Gagnants » bénéficient d'un accompagnement personnalisé afin de développer leur aptitude à s'intégrer dans une entreprise. Vous évaluez leur savoir faire. Nous garantissons leur savoir être.

# Quelques enseignements de cette expérience de l'UBE

---

## **D'un centre à l'intégration dans un nouveau service « Pole vie étudiante » :**

### Construction pas à pas par des bénévoles :

- Appui progressif de la gouvernance et des instances
- Référents sur tous les sites
- Flexibilité des actions
- Financement privé + UBE
- Repérage des étudiants en situation de précarité : hors de la démarche volontaire, signalement et abandons

### Professionnalisation :

- Institutionnalisation des liens avec les autres services y compris le CROUS
- Rôle des bénévoles (flexibilités et innovation)
- Critères de recours
- Fonctionnements administratifs (moyens, contrôles, initiatives, copil)

Déploiement sur tous les sites : contextes locaux -> politique « zéro non recours » (plan du ministère)

# Quelques enseignements de cette expérience de l'UBE

---

Accroissement du nombre de bénéficiaires

Les non recours (les invisibles) : nationaux et internationaux

Recours à des professionnels externes : exemple prostitution

Open Lab : Recensement des besoins, implication des étudiants, étonnement des responsables de formation



Actions existantes

Perspectives en développement

Points aveugles



## Quelles actions existantes ?

Pour quelles finalités ?

Pour quels étudiant·es ? A quelles conditions ? A quel moment ? ...

Avec quelles ressources (acteurs & moyens) ?

Quelles difficultés ?

Quels leviers possibles ?



Quelles perspectives envisagées dans la politique de l'université de Mons et/ou ses acteurs ?



Quels inexistants ?

REUSSITE												
TYPES	Performance académique interne	Performance académique externe	Persévérance académique interne	Persévérance académique externe	Orientation	Réorientation interne	Réorientation externe	Éducative	Professionnelle	Personnelle		
TEMPORALITES	Court terme				Moyen terme				Long terme			
QUI ?												
PUBLICS	Futurs étudiants				Etudiants				Anciens étudiants			
	Contraints/choix imposé				Autonomes/libre choix							
QUOI ?												
WISEES	Gestion de soi (autonomie, motivation, émotions)	Connaissances et compétences disciplinaires	Compétences transversales (méthodologiques, cognitives, langagières écrites et orales)		Compétences numériques	Intégration et socialisation dans l'établissement	Bienêtre et équilibre de vie	Construction d'un projet professionnel	Besoins primaires (Alimentation Hébergement Santé Sécurité)			
FORMES	Accompagnement personnalisé		Accompagnement ponctuel et ciblé			Accompagnement large aux visées multiples		Accompagnement intégré aux activités d'enseignement				
FONCTIONS	Accompagnement préventif / formatif					Accompagnement remédialif						
QUAND ?												
LES MOMENTS DE L'ANNEE	Au lycée	Au moment des inscriptions	Avant la rentrée	A la rentrée	Durant le S1	Entre le S1 et le S2	Durant le S2	Après le S2 avant la 2ème session (rattrapage)	Après les résultats de l'année - début été	Toute l'année	Après la diplomation	
INTEGRATION AUX HEURES	Intégré au programme sans être validé par des crédits ECTS		Intégré au programme et validé par des crédits ECTS		Non intégré au programme, pas de crédits ECTS			Non intégré au programme mais validé par des crédits ECTS				
COMMENT ?												
MODALITES	Présentiel				Distanciel				présentiel & distanciel			
INTERVENANTS	Enseignants	Étudiants	Anciens étudiants		Personnels administratifs		Enseignants du secondaire	Accompagnateurs	Professionnels			
INDIVIDUEL OU EN GROUPE	Individuel				Collectif							
					Moins de 20 étudiants		Entre 20 et 100 étudiants		Plus de 100 étudiants			
PRESENCE	Libre				Imposée partiellement (% mini de présence)				Obligatoire			
SELECTION	Sélectif/fermé				Non sélectif/ouvert				Les deux			
GROUPES DE CLASSES	Groupes formés de manière aléatoire				Groupes formés avec des étudiants à caractéristiques identiques				Groupe par quotas			
INFORMATION ?												
Qui ?	Enseignants-référents	Responsable de filière	Etablissement	Personnels administratif		Etudiants	Accompagnateurs	Enseignants du secondaire	Professionnels			
Quand ?	Au lycée	Avant l'inscription	Au moment de l'inscription	A la rentrée		Durant le S1	Durant le S2	Toute l'année	Après la diplomation			
Comment ?	Information individuelle-					Information collective						

Source : Perret (2024) adapté de De Clercq et al (2022)

# Et du côté des personnels ?

---

C'est un autre débat à voir...

# Merci pour votre attention

---

## Et vos questions ...



*109. Je sais qu'il suffise qu'on disent « Allez à l'essentiel » pour qu'on se perde dans les détails.  
Ito Naga (2006)*

# Bibliographie

---

- Beaupère, N., & Collet, X. (2021). Les vulnérabilités étudiantes, quels effets sur les parcours ? In T. Couppié, A. Dupray, C. Gasquet, & P. Lemistre (Éds.), *Enseignement supérieur : Nouveaux parcours, nouveaux publics* (pp. 46–54). Céreq. <https://doi.org/10.4000/books.cereq.3091>
- Béguinet, S. (2013). La représentation sociale du risque de précarité chez les étudiants. *Communication et organisation*, 43, 227–252. <https://doi.org/10.4000/communicationorganisation.4236>
- Broton, K., & Goldrick-Rab, S. (2018). “Going Without: An Exploration of Food and Housing Insecurity Among Undergraduates.” *Educational Researcher*, 47(2), 121–133.
- Bugeja-Bloch, F., & Frouillou, L. (2023). Logement et études. Comment la perception des conditions de logement affecte-t-elle le sentiment d’insécurité dans les études ? In F. Belghith, M.-P. Couto, & O. Rey (Éds.), *Être étudiant avant et pendant la crise sanitaire* (pp. 117–129). La Documentation française. <https://doi.org/10.3917/ldf.belgh.2023.01.0117>
- Cour des comptes. (2025). Les contrats d’objectifs, de moyens et de performance (COMP) conclus entre l’État et les établissements d’enseignement supérieur (Audit flash). <https://www.ccomptes.fr/fr/documents/74307>
- De Perthuis, C. (2014). Économie circulaire et transition écologique. *Annales des Mines – Responsabilité et environnement*, 76(4), 23–27. <https://doi.org/10.3917/re.076.0023>
- FAGE. (2025). 2e baromètre de la précarité étudiante – édition 2025. <https://www.fage.org/ressources/documents/source/1/8945-DP-2e-me-BPE-2025.pdf>
- Feyfant, A., & Rey, O. (2017). Les transformations des universités françaises. Institut français de l’éducation, Unité Veille & Analyses, Université de Lyon, ENS Lyon.
- Fourré, M. (2025). Qui a bénéficié de la réforme des bourses sur critères sociaux de la rentrée 2023 ? Note d’information du SIES, 25.08. <https://www.enseignementsup-recherche.gouv.fr/sites/default/files/2025-06/ni-sies-2025-08-36957.pdf>
- Galland, O. (2023). Chapitre 8. Qui sont les étudiants vraiment pauvres ? In F. Belghith, M. Couto, & O. Rey (Éds.), *Être étudiant avant et pendant la crise sanitaire : Enquête, conditions de vie 2020* (pp. 135–149). La Documentation française. <https://doi.org/10.3917/ldf.belgh.2023.01.0135>
- Gavard-Veau J, & Perret, C. (2025). Les boutiques solidaires sur les campus universitaires en France, Document de travail.
- Glantsman, O., McGarity-Palmer, R., Swanson, H. L., Carroll, J. T., Zinter, K. E., Lancaster, K. M., & Berardi, L. (2022). *Risk of food and housing insecurity among college students during the COVID-19 pandemic*. *Journal of Community Psychology*, 50(6), 2726–2745. <https://doi.org/10.1002/jcop.22853>
- Goldrick-Rab, S. (2016). *Paying the Price: College Costs, Financial Aid, and the Betrayal of the American Dream*. University of Chicago Press.
- Goldrick-Rab, S., Richardson, J., & Hernández, A. (2017). Hungry and Homeless in College: Results from a National Study of Basic Needs Insecurity in Higher Education. Wisconsin HOPE Lab.
- Gossa, J. (2023). Subvention pour charge de service public : quel indicateur pour quelle répartition ? <https://blog.educpros.fr/julien-gossa/2023/12/18/subvention-pour-charge-de-service-public-quel-indicateur-pour-quelle-repartition/>
- Gossa, J. (2025). COMP100% : les universités libres d’obéir. <https://blog.educpros.fr/julien-gossa/2025/04/22/comp100-les-universites-libres-dobeir/>
- Health & Social Work. (2023). Mental health, food insecurity, and economic hardship among college students during the COVID-19 pandemic. *Health & Social Work*, 48(2), 124–132. <https://doi.org/10.1093/hsw/hlab045>
- IFOP. (2024). La précarité étudiante en France : quelle réalité ? Baromètre IFOP pour COP1 (Rapport n° 120770, p. 41). <https://www.ifop.com/wp-content/uploads/2024/10/120770-Presentation-COP1.pdf>
- Kunian, F., & Houzel, G. (2009). Politiques de vie étudiante des universités. La Documentation française.
- Landry, M. J., Gundersen, C., & Eicher-Miller, H. A. (2022). Food insecurity on college and university campuses: A context and rationale for solutions. *Journal of the Academy of Nutrition and Dietetics*, 122(3), 519–524. <https://doi.org/10.1016/j.jand.2021.10.021>
- Nazmi, A., Martinez, S., Byrd, A., Robinson, D., Bianco, S., Maguire, J., Crutchfield, R. M., Condon, K., & Ritchie, L. (2019). *A systematic review of food insecurity among U.S. students in higher education*. *Journal of Hunger & Environmental Nutrition*, 14(5), 725–740. <https://doi.org/10.1080/19320248.2018.1484316>
- OVE. (2023). Repères 2023. Observatoire national de la vie étudiante. <https://www.ove-national.education.fr/wp-content/uploads/2024/03/OVE-BROCHURE-REPERES-CDV2023-1-1.pdf>
- Owens, M. R., Brito-Silva, F., Kirkland, T., Moore, C. E., Davis, K. E., Patterson, M. A., Miketinas, D. C., & Tucker, W. J. (2020). *Prevalence and social determinants of food insecurity among college students during the COVID-19 pandemic*. *Nutrients*, 12(9), 2515. <https://doi.org/10.3390/nu12092515>
- Perret C., Vaizant, V., & Contat (2026). Un coup de pouce pour réussir. *Les Cahiers Pédagogiques*, 603. <https://www.cahiers-pedagogiques.com/un-coup-de-pouce-pour-reussir/>
- Sénat. (2023). Bilan du financement de la loi orientation et réussite des étudiants (ORE). Rapport d’information n° 790 (2022–2023). [https://www.senat.fr/rap/r22-790/r22-790\\_mono.html](https://www.senat.fr/rap/r22-790/r22-790_mono.html)
- Sèze, B. (2021). Précarité étudiante : vers l’autonomie sociale des jeunes ? *Études*, 3, 35–48. <https://doi.org/10.3917/etu.4280.0035>
- Silverthorn, D. (2016). *Hungry for knowledge: Assessing the prevalence of student food insecurity on five Canadian campuses*. Meal Exchange.
- SNESUP. (2024). Les COMP, un outil de pilotage de la politique des établissements. Le SNESUP, 724, 26–27. [https://www.snesup.fr/sites/default/files/2025-05/comp\\_dans\\_mensuel\\_mai24-1\\_0.pdf](https://www.snesup.fr/sites/default/files/2025-05/comp_dans_mensuel_mai24-1_0.pdf)
- Soldavini, J., Andrew, S., & Berner, M. (2021). Characteristics associated with changes in food security status among college students during the COVID-19 pandemic. *Translational Behavioral Medicine*, 11(2), 295–305. <https://doi.org/10.1093/tbm/ibaa094>
- Universities UK. (2022). *Cost of living crisis: impact on university students*. <https://www.universitiesuk.ac.uk/what-we-do/policy-and-research/publications/cost-living-crisis-impact-university> (consulté le 1er décembre 2025)